



TAŞINMAZ DEĞERLEME RAPORU



HALK GYO A.Ş.

**İSTANBUL
BEŞİKTAŞ-BEBEK**

2012_300_52

"ETİLER ŞUBE"

İÇİNDEKİLER

1.	RAPOR ÖZETİ	3
2.	RAPOR BİLGİLERİ	4
3.	ŞİRKETİ VE MÜŞTERİYİ TANITICI BİLGİLER	5
4.	GENEL ANALİZ VE VERİLER	6
4.1.	GAYRİMENKULÜN BULUNDUĞU BÖLGENİN ANALİZİ VE KULLANILAN VERİLER	6
4.2.	MEVCUT EKONOMİK KOŞULLARIN, GAYRİMENKUL PİYASASININ ANALİZİ, MEVCUT TRENDLER VE DAYANAK VERİLER	9
5.	DEĞERLEME KONUSU GAYRİMENKUL HAKKINDA BİLGİLER	11
5.1.	GAYRİMENKULÜN YERİ VE KONUMU,	11
5.2.	GAYRİMENKULÜN TANIMI VE ÖZELLİKLERİ	12
5.2.1.	GAYRİMENKULÜN YAPISAL İNŞAAT ÖZELLİKLERİ	12
5.2.2.	FİZİKSEL ÖZELLİKLERİ	12
5.2.3.	GAYRİMENKULÜN TEKNİK ÖZELLİKLERİ	12
5.3.	GAYRİMENKULÜN YASAL İNCELEMELERİ	13
5.3.1.	TAPU İNCELEMELERİ	13
5.3.1.1.	TAPU KAYITLARI	13
5.3.1.2.	TAKYİDAT BİLGİSİ VE DEVREDİLMESİNE İLİŞKİN KISITLAR	13
5.3.2.	BELEDİYE İNCELEMESİ	14
5.3.2.1.	İMAR DURUMU	14
5.3.2.2.	İMAR DOSYASI İNCELEMESİ	14
5.3.2.3.	ENCÜMEN KARARLARI, MAHKEME KARARLARI, PLAN İPTALLERİ V.B. DİĞER BENZER KONULAR	14
5.3.2.4.	YAPI DENETİM FİRMASI	14
5.3.3.	SON 3 YIL İÇERİSİNDEKİ HUKUKİ DURUMDAN KAYNAKLI DEĞİŞİM	15
5.4.	DEĞERLEMESİ YAPILAN PROJE	15
6.	DEĞERLEME ÇALIŞMALARI	16
6.1.	DEĞERLEME ÇALIŞMALARINDA KULLANILAN YÖNTEMLER	16
6.2.	DEĞERLEME İŞLEMİNİ ETKİLEYEN FAKTÖRLER	16
6.3.	TAŞINMAZIN DEĞERİNİ ETKİLEYEN FAKTÖRLER	17
6.4.	DEĞERLEME İŞLEMİNDE KULLANILAN VARSAYIMLAR, DEĞERLEME YÖNTEMLERİ VE BUNLARIN KULLANILMA NEDENLERİ	17
6.5.	DEĞER TESPİTİNE İLİŞKİN PİYASA ARAŞTIRMASI VE BULGULARI	18
6.6.	SATIŞ DEĞERİ TESPİTİ	19
6.6.1.	EMSAL KARŞILAŞTIRMA YÖNTEMİ İLE DEĞER TESPİTİ	19
6.6.2.	MALİYET YÖNTEMİ İLE DEĞER TESPİTİ	19
6.6.3.	GELİR YÖNTEMİ İLE DEĞER TESPİTİ	19
6.7.	KİRA DEĞERİ ANALİZİ VE KULLANILAN VERİLER	20
6.8.	GAYRİMENKUL VE BUNA BAĞLI HAKLARIN HUKUKİ DURUMUNUN ANALİZİ	20
6.9.	BOŞ ARAZİ VE GELİŞTİRİLMİŞ PROJE DEĞERİ ANALİZİ VE KULLANILAN VERİ VE VARSAYIMLAR İLE ULAŞILAN SONUÇLAR	20
6.10.	EN YÜKSEK VE EN İYİ KULLANIM ANALİZİ	20
6.11.	MÜŞTEREK VEYA BÖLÜNMÜŞ KISIMLARIN DEĞERLEME ANALİZİ	20
6.12.	HASILAT PAYLAŞIMI VEYA KAT KARŞILIĞI YÖNTEMİ İLE YAPILACAK PROJELERDE, EMSAL PAY ORANLARI	21
7.	ANALİZ SONUÇLARININ DEĞERLENDİRİLMESİ	21
7.1.	FARKLI DEĞERLEME METOTLARININ VE ANALİZİ SONUÇLARININ UYUMLAŞTIRILMASI VE BU AMAÇLA İZLENEN YÖNTEMİN VE NEDENLERİNİN AÇIKLAMASI	21
7.2.	ASGARİ BİLGİLERDEN RAPORDA VERİLMEYENLERİN NİÇİN YER ALMADIKLARININ GEREKÇELERİ	21
7.3.	YASAL GEREKLERİN YERİNE GETİRİLİP GETİRİLMEDİĞİ VE MEVZUAT UYARINCA ALINMASI GEREKEN İZİN VE BELGELERİN TAM VE EKSİKSİZ OLARAK MEVCUT OLUP OLMADIĞI HAKKINDA GÖRÜŞ	21
7.4.	DEĞERLEMESİ YAPILAN GAYRİMENKULÜN, GAYRİMENKUL YATIRIM ORTAKLIKLARI PORTFÖYÜNE ALINMASINDA SERMAYE PİYASASI MEVZUATI ÇERÇEVESİNDE, BİR ENGEL OLUP OLMADIĞI HAKKINDA GÖRÜŞ	21
8.	SONUÇ	22
8.1.	SORUMLU DEĞERLEME UZMANININ SONUÇ CÜMLESİ	22
8.2.	NİHAİ DEĞER TAKDİRİ	22
8.2.1.	SATIŞ DEĞERİ TAKDİRİ	22
8.2.2.	KİRA BEDELİ TAKDİRİ	22
8.2.3.	SİGORTA DEĞERİ TAKDİRİ	22

1. RAPOR ÖZETİ

DEĞERLENEN TAŞINMAZIN TÜRÜ	: Etiler Şube Binası
DEĞERLENEN TAŞINMAZIN KISA TANIMI	: İstanbul İli, Beşiktaş İlçesinde, Bebek Mahallesi, 578 ada, 3 parselde kayıtlı binadır.
TAŞINMAZIN İMAR DURUMU	: Değerleme konusu parsel; İstanbul İli, Beşiktaş İlçesi, Bebek Mahallesi, 66 pafta, 578 ada, 3 parselin 18.06.1993 tasdik tarihli, 1/5000 ölçekli Boğaziçi Nazım İmar Planı ve 10. 12.1993 tasdik tarihli 1/1000 ölçekli Boğaziçi Uygulama İmar Planı kapsamında, 10.01.1952 onanlı mevzi imar planında h= 6.50 m. İrtifada, ayrık blok inşaat nizamında, " B1 Tipi-Mahalli Ticaret" alanında yapılanma şartlarına sahiptir.
KULLANILAN DEĞERLEME YÖNTEMLERİ	: Değer tespitinde "Emsal Karşılaştırma Yöntemi" ve "Gelir Kapitalizasyonu Yöntemi" kullanılmıştır.
DEĞERLEME TARİHİ	: 30.11.2012
TESPİT EDİLEN DEĞER	: (KDV Hariç) 12.530.000,-TL

2. RAPOR BİLGİLERİ

RAPORUN TARİHİ	: 26.12.2012
RAPORUN NUMARASI	: 2012_300_52
DEĞERLEME TARİHİ	: 30.11.2012
DAYANAK SÖZLEŞMENİN TARİHİ	: 29.11.2012
DAYANAK SÖZLEŞMENİN NUMARASI	: 2012_300_41-58
RAPORUN KULLANIM AMACI ve YERİ	: Rapor, Sermaye Piyasası Kurul Düzenlemeleri kapsamında GAYRİMENKUL YATIRIM ORTAKLIKLARI portföyü için hazırlanmıştır. Hazırlanan rapor, Sermaye Piyasası Kurulu'nun (SPK) 12.08.2001 tarih ve 24491 sayılı Resmi Gazete'de yayımlanan Seri:VIII No:35 Tebliğ'inin ekinde belirtilen bilgileri asgari olarak içerecek şekilde hazırlanmıştır.
DEĞERLEMENİN KONUSU ve AMACI	: İş bu değerlendirme raporunun amacı; İstanbul İli, Beşiktaş İlçesi, Bebek Mahallesi, 578 ada 3 no.lu parselde kayıtlı taşınmazın değer tespitidir.
RAPORU HAZIRLAYAN	: Mehmet Emin KIZILBOĞA SPK Lisans No:401040 İşletmeci/Kontrolör
SORUMLU DEĞERLEME UZMANI	: Özgün BEKAR SPK Lisans No: 400425 Şehir Plancısı Genel Müdür
DAHA ÖNCE DEĞERLEMESİNİN YAPILIP YAPILMADIĞINA İLİŞKİN BİLGİ	: Değerleme konusu taşınmazın değeri 30.12.2011 tarih ve 2011_300_11_13 No'lu raporda (KDV Hariç) 11.775.855,-TL olarak tespit edilmiştir.

3. ŞİRKETİ VE MÜŞTERİYİ TANITICI BİLGİLER

- ŞİRKETİN UNVANI** : VEKTÖR GAYRİMENKUL DEĞERLEME A.Ş.
- ŞİRKETİN ADRESİ** : İhlamurkuyu Mahallesi, Aytaşı Sokak, no:4
Tepeüstü/Ümraniye/İSTANBUL
- MÜŞTERİYİ TANITICI BİLGİLER** : Halk Gayrimenkul Yatırım Ortaklığı A.Ş.
- MÜŞTERİ ADRESİ** : Şerifali Çiftliği Tatlısu Mahallesi
Ertuğrulgazi Sokak
No:1 34774
Yukarı Dudullu – Ümraniye/İSTANBUL
- MÜŞTERİ TALEBİNİN KAPSAMI ve VARSA GETİRİLEN SINIRLAMALAR** : İş Bu Değerleme Raporu'nun kapsamı Raporla detayları verilen taşınmazların güncel piyasa değerinin tespiti ve sermaye piyasası mevzuatı gereğince, değerlendirme raporlarında bulunması gereken asgari hususlar" çerçevesinde değerlendirme raporunun hazırlanması olup, Müşteri tarafından getirilen bir sınırlama bulunmamaktadır.

4. GENEL ANALİZ VE VERİLER

4.1.GAYRİMENKULÜN BULUNDUĞU BÖLGENİN ANALİZİ VE KULLANILAN VERİLER

İSTANBUL İLİ

İstanbul İli, kuzeyde Karadeniz, doğuda Kocaeli Sıradağları'nın yüksek tepeleri, güneyde Marmara Denizi ve batıda ise Ergene Havzası su ayrımı çizgisi ile sınırlanmaktadır. İstanbul Boğazı, Karadeniz'i, Marmara Denizi'yle birleştirirken; Asya Kitası'yla Avrupa Kitası'nı birbirinden ayırmakta ve İstanbul Kentini de ikiye bölmektedir.

İl alanı, idari bakımdan doğu ve güneydoğudan Kocaeli'nin Karamürsel, Gebze, Merkez ve Kandıra İlçeleriyle, güneyden Bursa'nın Gemlik ve Orhangazi İlçeleriyle, batı ve kuzeybatıdan Tekirdağ'ın Çorlu Çerkezköy ve Saray İlçelerinin yanı sıra, Kırklareli'nin de Vize İlçesi topraklarıyla çevrilidir.



İstanbul nüfusunun;

- Ekim 2000 sayım sonuçları itibariyle 67.803.927 kişilik Türkiye nüfusu içinde 10.018.735 kişi ile %15 dir. 1990–2000 döneminde yılda ortalama 1 milyon 133 bin kişi, 2000-2010 döneminde yılda ortalama 431.171 kişi artış göstermiştir. Bu sonuca göre Türkiye geneline bakıldığında İstanbul'un barındırdığı nüfus ve alan itibariyle taşımakta olduğu önem açıkça görülmektedir. 1997 ve 2000 yılları arasında İstanbul için tespit edilen yıllık büyüme oran %2.83'tür. Daha önceki dönemde İstanbul'un yıllık ortalama nüfus artış hızının %3.45 olarak gerçekleşmesi ve bu oranın bir kısmının göçlerden kaynaklanmasına karşın nüfus artış oranının düştüğü gözlenmektedir. Bunun sebepleri Türkiye genelindeki nüfus artış hızının (doğurganlık oranı) düşmesi ve göçün yavaşlamasıdır.
- Aralık 2007 sayım sonuçları itibariyle 70.586.256 kişilik Türkiye nüfusu içinde 12.573.836 kişi ile %17.8 dir.
- 2010 sayım sonuçları itibariyle 73.722.988 kişilik Türkiye nüfusu içinde 13.120.596 kişi ile %17.7'e olarak saptanmıştır. 2010 yılında İstanbul'un nüfus artış oranı %4,90 olmuştur. Nüfus artış hızı artmakta olup, 2000 yılında ortalama %2.88, 2005 yılında ise % 2.5, 2010 yılında ise % 4,90 olmuştur. Toplam nüfus içerisinde 13.120.596 (% 98,98) kent nüfusu, 135.089 da (% 1,02) kırsal nüfustur. 2010 yılı verilerine göre incelendiğinde en yüksek nüfusa sahip ilçesi Bağcılar, en az nüfusa sahip ilçesi de Adalar olmuştur. İstanbul'da yaşayanların yaklaşık % 64,66'sı (8.571.374) Avrupa Yakası; % 35,33'ü de (4.684.311) Anadolu Yakasında yaşamaktadır
- 2011 sayım sonuçları itibariyle 74.724.269 kişilik Türkiye nüfusu içinde 13.624.240 kişi ile %18.2'e olarak saptanmıştır. 2011 yılında İstanbul'un nüfus artış oranı %3,8 olmuştur. Nüfus artış hızı artmakta olup, 2000 yılında ortalama %2.88, 2005 yılında % 2.5, 2010 yılında % 4,90, 2011 yılında ise % 3,8 olmuştur. Toplam nüfus içerisinde 13.483.052 (% 98,93) kent nüfusu, 141.188 da (% 1,03) kırsal nüfustur. 2011 yılı verilerine göre incelendiğinde en yüksek nüfusa sahip ilçesi 746.650 kişi ile Bağcılar, en az nüfusa sahip ilçesi ise 13.883 kişi ile Adalar olmuştur. İstanbul'da yaşayanların yaklaşık % 61,06 (8.319.273) Avrupa Yakası; % 38,93'ü de (5.304.967) Anadolu Yakasında yaşamaktadır.

İstanbul'un 14'ü Anadolu Yakasında, 25'i Avrupa Yakasında olmak üzere toplam 39 ilçesi vardır. Bunlar: Adalar, Arnavutköy, Ataşehir, Avcılar, Bağcılar, Bahçelievler, Bakırköy, Başakşehir,

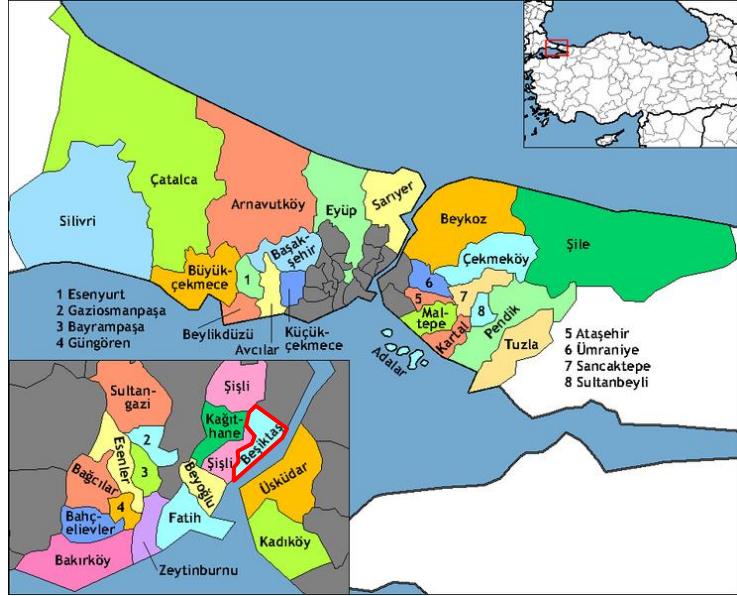
Bayrampaşa, Beşiktaş, Beylikdüzü, Beyoğlu, Büyükçekmece, Beykoz, Çatalca, Çekmeköy, Esenler, Esenyurt, Eyüp, Fatih, Gaziosmanpaşa, Güngören, Kadıköy, Kağıthane, Kartal, Küçükçekmece, Maltepe, Pendik, Sancaktepe, Sarıyer, Silivri, Sultanbeyli, Sultangazi, Şile, Şişli, Tuzla, Ümraniye, Üsküdar ve Zeytinburnu'dur.

Türkiye topraklarının %9,7'sini kaplayan İstanbul, nüfus varlığı açısından da ülkenin en önemli ili durumundadır.

BEŞİKTAŞ İLÇESİ

İstanbul'un, sur dışındaki en eski semtlerinden biridir. İstanbul Boğazı'nın Rumeli yakasında, Tophane ile Ortaköy'ün arasındadır. Batı'da Şişli, güneyde Beyoğlu, kuzeyde Sarıyer ile komşudur.1930 yılına kadar Beyoğlu'na bağlı bir nahiye olan Beşiktaş'ın yüzölçümü 11.000 kilometrekaredir.

Beşiktaş İlçesi, 23 mahalleden oluşmaktadır. Bu mahalleler, Abbasağa, Akatlar, Arnavutköy, Balmumcu, Bebek, Cihannüma, Dikilitaş, Etiler, Gayrettepe, Konaklar, Kuruçeşme, Kültür, Levazım, Levent, Mecidiye, Ortaköy, Muradiye, Nispetiye, Sinanpaşa, Türkali, Ulus, Vişnezade ve Yıldız mahalleleridir.



Beşiktaş'ın iklimi doğal olarak İstanbul'un ikliminin bir parçasıdır. Ancak kıyı kesiminde nem oranı daha yüksektir. Akdeniz iklimi ile kara iklimi arasında kalan İstanbul'un bu karma özelliği Beşiktaş'ta da kendini gösterir. Yazları sıcak ve yağışsız, kışları ılıman ve yağışlı geçer. Yağış en çok kasımda en az temmuz ayında düşer. Yıllık ortalama karla örtülü gün sayısı 7'dir. Kar yağışının en çok görüldüğü ay şubattır. Yıllık ortalama sıcaklık 13°C'dir. En sıcak ay ağustos, en soğuk ay ocaktır. Gece ile gündüz sıcaklık farkı büyük değildir. Bu farkın en yüksek olduğu ay nisan olarak ölçülmüştür.

NÜFUSU : İlçe, genellikle bir yerleşim yeri niteliği taşımaktadır. Osmanlı İmparatorluğu döneminde hızlanan tercih günümüzde de yüksek noktaya varmıştır. Bugün Beşiktaş tümüyle bir kentsel yerleşme alanıdır. Gitgide artan bir tablo çizen Beşiktaş İlçesi'nin nüfusu 2000 yılında yapılan nüfus sayımına göre 190.813'tür.

EĞİTİM VE KÜLTÜR : İlçe sınırları içinde Boğaziçi Üniversitesi, Yıldız Teknik Üniversitesi ve Galatasaray Üniversitesi'nin merkez kampüsleri ile Bahçeşehir Üniversitesi, Beykent Üniversitesi, İstanbul Teknik Üniversitesi, Kadir Has Üniversitesi, Yeditepe Üniversitesi ve Mimar Sinan Üniversitesi'nin bazı ana birimlerini bulunduran Beşiktaş İlçesi'nde 14'ü özel 44 ilköğretim okulu ve 7'si anadolu lisesi olmak üzere 25 lise bulunmaktadır.1994'te Necati Akpınar ve Yılmaz Erdoğan tarafından kurulan Beşiktaş Kültür Merkezi tiyatro, televizyon, sinema ve organizasyon alanlarında zamanla adından söz ettirmiştir. Bunların dışında Ortaköy, Mustafa Kemal, Levent ve Akatlar Kültür Merkezleri ile Kuruçeşme Arena önemli şov ve gösteri mekanları arasındadır.

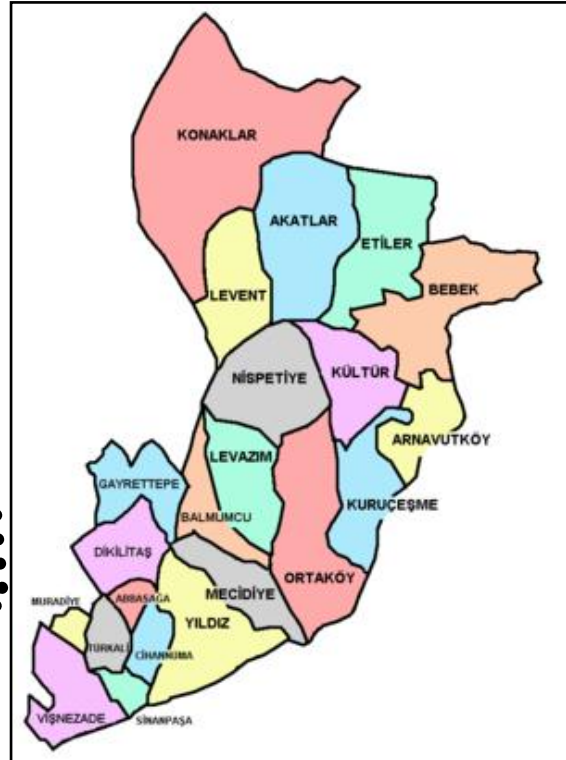
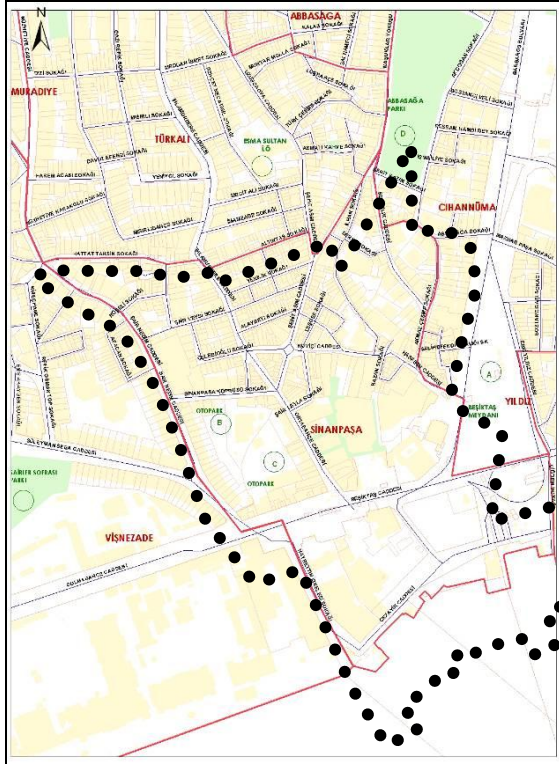
TİCARİ ÖZELLİKLERİ : İlçe hareketli ve çok canlı bir ticaret hayatına sahiptir.130 bine yakın ufak alışveriş merkezi, 2 bin şirket merkezi, 85 banka şubesi, sermaye piyasasında faaliyet gösteren kuruluşlar,Avrupa standartlarına uygun alışveriş merkezleri (Akmerkez) , plazalar ve uluslararası otel işletmeleri yanı sıra, Nobel ve Pfizer ilaç fabrikaları ile Yıldız Porselen işletmesiyle ilçe önemli bir işlev görmektedir.

SİNANPAŞA MAHALLESİ

Küçük ve orta ölçekli işletmelerin bulunduğu Sinanpaşa Mahallesi 2.254 nüfusa sahiptir. Barbaros Anıtı, Sinanpaşa Camii, Rum ve Ermeni Kiliselerinin yer aldığı Sinanpaşa Beşiktaş'ın Merkezinde yer alması nedeniyle hareketli bir nüfus yapısına sahiptir. Yüzölçümü 172.400 m² olan mahallenin toplam kullanılabilir toplanma alanı ise 20.300 m²'dir.

Sokak Sayısı:	42		Kadın:	1026
Bina Sayısı:	559		Erkek:	1011
Hane Sayısı:	4378		Toplam:	2037

Dağılımı:	0-6	7-11	12-18	19-25	26-35	36-50	51 Üstü
Kadın:	17	23	49	138	212	211	376
Erkek:	23	28	55	188	234	201	278



*Kaynak; Beşiktaş Belediyesi Resmi WEB sitesi

4.2.MEVcut EKONOMİK KOŞULLARIN, GAYRİMENKUL PİYASASININ ANALİZİ, MEVCUT TRENDLER VE DAYANAK VERİLER

2009 – 2010 ve 2011 yılı, ekonomik göstergelerin şekillenmesinde uluslararası koşullar önemli belirleyiciler olmuştur. ABD finans sistemi kaynaklı olarak küresel finansal krizin etkileri devam etmektedir.

Türkiye Orta Vadeli Programı: 2012 yılında büyüme hızının yüzde 3,2, 2013 yılında yüzde 4, 2014 ve 2015 yıllarında ise yüzde 5 olması beklenmektedir.

Yıl sonu enflasyon hedefi 7,4, kamu borcunun GSYH'ye oranı 2012'de yüzde 36,5, 2013'te yüzde 35, 2014 yılında yüzde 33, 2015'te yüzde 31 olması beklenmektedir. Yıl sonunda cari işlemler açığının yüzde 7,3'e düşeceğini, 2015 sonunda yüzde 6,5'lik bir cari işlemler açığı ile dönemin tamamlanacağı öngörülmektedir.

Ödemeler Dengesi: Merkez Bankası Ödemeler Dengesi 2012 yılı 2. çeyrek raporunu yayınladı. İhracatta kriz sonrası dönemde başlayan ılımlı ve istikrarlı artış süreci 2012 yılının ikinci çeyreğinde de devam etmiştir. 2011 yılının sonlarında Avrupa Birliği ülkelerinde derinleşen finansal kriz, Türkiye'nin en büyük ihracat pazarı olan AB'ye yapılan ihracatın hız kesmesine neden olmuştur. Buna karşılık, Türkiye'nin ihracatta bölgesel ve sektörel bazda çeşitliliği artırabilmiş olması, Avrupa Birliği ülkelerindeki talebin zayıf seyrinin ihracattaki olumsuz etkisini sınırlandırmıştır.

İhracattaki istikrarlı artışa karşın ithalattaki yavaşlama sonucunda dış ticaret dengesinde görülen iyileşme cari açığın daralmasında belirleyici olmuştur. Ödemeler dengesi tanımlamasına göre yıllık dış ticaret açığı, 2012 yılının ikinci çeyreğinde bir önceki yılın aynı dönemine göre yüzde 5,8 oranında daralmıştır. Bu dönemde yıllık dış ticaret açığı 77,1 milyar ABD doları düzeyinde gerçekleşmiş, böylece 2012 yılı ikinci yarısında dış ticaret açığının kapanma eğilimi devam etmiştir. (TCMB-Ödemeler Dengesi 2012 2. Çeyrek)

Kapasite Kullanım Oranı: Kasım ayı, İmalat sanayi genelinde kapasite kullanım oranı, geçen yılın aynı ayına göre **2,9** puan azalarak yüzde **74,0** seviyesinde gerçekleşmiştir.

Aylar	Ağırlıklı Ortalama	Aylar	Ağırlıklı Ortalama	Aylar	Ağırlıklı Ortalama	Aylar	Ağırlıklı Ortalama	Aylar	Ağırlıklı Ortalama	Aylar	Ağırlıklı Ortalama
2007-01	77,9	2008-01	77,9	2009-01	61,6	2010-01	68,6	2011-01	74,6	2012-01	74,7
2007-02	77,3	2008-02	78,0	2009-02	60,9	2010-02	67,8	2011-02	73,0	2012-02	72,9
2007-03	80,3	2008-03	76,9	2009-03	58,7	2010-03	67,3	2011-03	73,2	2012-03	73,1
2007-04	80,5	2008-04	78,6	2009-04	59,7	2010-04	72,7	2011-04	74,9	2012-04	74,7
2007-05	80,8	2008-05	79,2	2009-05	64,0	2010-05	73,3	2011-05	75,2	2012-05	74,7
2007-06	81,7	2008-06	80,3	2009-06	67,5	2010-06	73,3	2011-06	76,7	2012-06	74,6
2007-07	82,0	2008-07	79,8	2009-07	67,9	2010-07	74,4	2011-07	75,4	2012-07	74,8
2007-08	79,6	2008-08	80,0	2009-08	68,9	2010-08	73,0	2011-08	76,1	2012-08	74,3
2007-09	80,8	2008-09	77,3	2009-09	68,0	2010-09	73,5	2011-09	76,2	2012-09	74,0
2007-10	81,6	2008-10	75,8	2009-10	68,2	2010-10	75,3	2011-10	77,0	2012-10	74,9
2007-11	80,8	2008-11	71,8	2009-11	69,8	2010-11	75,9	2011-11	76,9	2012-11	74,0
2007-12	79,2	2008-12	64,9	2009-12	67,7	2010-12	75,6	2011-12	75,5	2012-12	

Türkiye'nin Kredi Notu: Kredi derecelendirme kuruluşu Fitch , Türkiye'nin kredi notunu BB'den yatırım yapılabilir seviye olan BBB-'ye yükseltti.

Türkiye'ye yönelik not artırımıyla ilgili açıklama yapan Fitch, Türkiye'de uzun vadeli makro-finansal risklerin hafiflemesi, nispeten zengin ve çeşitli ekonomik yapı, azalan iç borç yükü ve kuvvetli banka sistemi sebebiyle böyle bir artırımın gerçekleştirildiğini duyurdu.

Fitch dışında ikinci bir kredi derecelendirme kuruluşundan da not artırım durumunda Türkiye'ye yabancı yatırımın artacağı ve yatırımın değer kazanacağı öngörülmektedir.

Yapı İzin İstatistikleri:

2012 2. Dönem: 2012 yılının ilk altı ayında bir önceki yılın ilk altı ayına göre belediyeler tarafından Yapı Ruhsatı verilen yapıların bina sayısında %8,4, yüzölçümünde %37,0 , değerinde %48,9, daire sayısında %26,4 oranında artış olmuştur.

2012 yılının ilk altı ayında Yapı Ruhsatına göre yapıların yüzölçümü 72 176 471 m2 iken bunun 40.470.620.m2'si (%56,1) konut, 18 759 013 m2'si (%26,0) konut dışı ve 12 946 838 m2'si (%17,9) ise ortak kullanım alanı olarak gerçekleşmiştir

Yapı Ruhsatı, Ocak- Haziran ayları toplamı					
	Göstergeler			Bir Önceki Yılın İlk Altı Ayına Göre Değişim Oranı (%)	
	2012	2011	2010	2012	2011
Bina Sayısı	47 299	43 632	50 905	8,4	-14,3
Yüzölçümü (m ²)	72 176 471	52 674 678	60 451 484	37,0	-12,9
Değer (TL)	49 615 698 592	33 322 512 025	34 259 065 045	48,9	-2,7
Daire sayısı	349 226	276 327	308 008	26,4	-10,3

Konut Satış İstatistikleri(3. Dönem)

2012 yılı üçüncü döneminde, Türkiye genelinde 103.543 konut satış sonucu el değiştirdi ve bir önceki döneme göre %2,35 oranında düşüş gerçekleşti.

2012 yılı üçüncü döneminde (Temmuz-Ağustos-Eylül), konut satışlarında bir önceki döneme göre en yüksek düşüş %19,30 ile Zonguldak, Karabük, Bartın (TR81) bölgesinde gerçekleşti. Bir önceki döneme göre yüksek düşüş gösteren diğer bölgeler sırasıyla, %15,70 ile İstanbul (TR10), %15,66 ile Adana, Mersin (TR62), %13,19 ile Antalya, Isparta, Burdur (TR61) ve %11,35 ile İzmir (TR31) bölgeleridir. Aynı dönemde konut satışlarında bölge düzeyinde bir önceki döneme göre artış gösteren bölgeler ise sırasıyla, %39,11 ile Kırıkkale, Aksaray, Niğde, Nevşehir, Kırşehir (TR71), %26,47 ile Kastamonu, Çankırı, Sinop (TR82), %19,83 ile Samsun, Tokat, Çorum, Amasya (TR83), %18,04 ile Bursa, Eskişehir, Bilecik (TR41) ve %17,49 ile Manisa, Afyon, Kütahya, Uşak (TR33) bölgeleridir.

2012 yılı üçüncü döneminde, konut satışında bir önceki yılın aynı dönemine göre %1,76 oranında artış gerçekleşti.

Kentsel Dönüşüm: 35 ilde başlatılan kentsel dönüşüm projeleri inşaat sektörünü ve boyadan çimentoya, yalıtımdan cama kadar 120 alt sektörü olumlu etkileyeceği öngörülmektedir.

Kentsel dönüşüm ile birlikte 400 milyar dolarlık ekonomi yaratması beklenmektedir.

Mütekabiliyet Yasası: Mütekabiliyet yasasıyla birlikte, bireylerin Türkiye'de gayrimenkul satın alımında mütekabiliyet zorunluluğu kaldırıldı. Yeni yasanın, özellikle Körfez ülkelerinden bireysel yatırımcılara konut edinimi konusunda olanak sağlaması sebebiyle, ticari gayrimenkul pazarına yasanın çok büyük bir etkisinin olması beklenmektedir.

2 B Yasası: Orman vasfını yitirmiş alanların ticaret ve konut fonksiyonlarına dönüşümüne olanak veren 2B yasanın 25 Nisan 2012'de yürürlüğe girdi. Bu yasanın, İstanbul'un başlıca alt pazarlarında ve Türkiye genelinde proje geliştirmeye uygun arsa arzında artış sağlaması ile yeni projelerin ivme kazanması beklenmektedir.

Kaynak-TCMB-TÜİK-GMTR

5. DEĞERLEME KONUSU GAYRİMENKUL HAKKINDA BİLGİLER

5.1. GAYRİMENKULÜN YERİ VE KONUMU,

Değerleme konusu gayrimenkuller, İstanbul İli, Beşiktaş İlçesi, Bebek Mahallesi, Nispetiye Caddesi, 578 Ada, 3 Parsel numarasında 617,00 m² arsa alanlı kargir evdir.

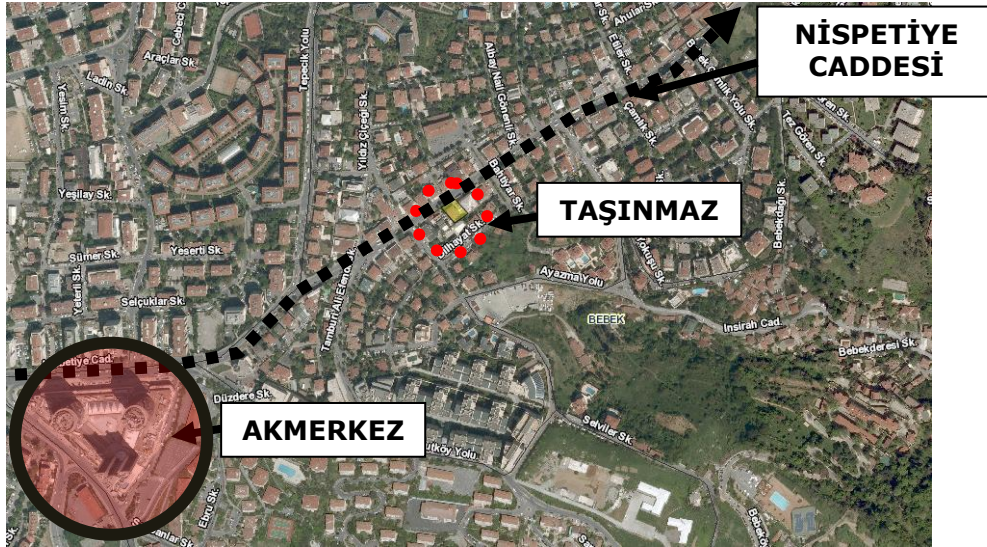
Taşınmazın konumlu olduğu bölge, Beşiktaş ilçesinin merkezi yerleşim bölgelerinden biri olup, genel olarak ticaret ve hizmet fonksiyonlu olarak gelişmiştir. Yapılaşmalar ayrı ve blok nizamdır. Yakın çevresinde, kafe, restaurant gibi günlük ticari işletmelerin yanı sıra banka şubeleri, özel sağlık kurumları ve özel eğitim tesisleri bulunmaktadır.

Bölgede, sosyo-ekonomik olarak orta üst ve üst gelir gurubu ikamet etmektedir.

Bebek (Etiler) Mahallesi'nde konumlu olup, yakın bölgesinde güneyde Beşiktaş Asayiş Büro Amirliği, batıda Etiler Akmerkez, kuzeyde Akat Mahallesi ve doğuda Bebek Mahallesi Merkezi bulunmaktadır.

Merkezi bir yerde konumlu olması sebebi ile erişim kolaydır. Taşınmaz Büyükdere Caddesi'ne 2 km mesafede, Akmerkez AVM'ye ise 500 m yürüme mesafesinde bulunmaktadır.

Beşiktaş Bebek (Etiler) Mahallesi' nin (taşınmazın bulunduğu bölge), konum itibari ile Avrupa ve Anadolu Yakasında bulunan tüm iş merkezlerine erişimi oldukça rahattır. Karayolu ulaşımında TEM Otoyolu, E5 Karayolu, Sahil Yolu ile deniz yolu kullanılarak, Zincirlikuyu – Levent – Maslak- İş Merkezleri Bölgelerine, Sarıyer İlçesine, Eminönü – Taksim'e, Kavacık – Üsküdar' a, Kadıköy – Bostancı' ya erişim rahatlıkla yapılmaktadır. Ayrıca Beşiktaş-Kadıköy ve Beşiktaş-Üsküdar vapur iskeleleri ile İDO Üsküdar İskeleleri deniz yolu ulaşım noktalarını oluşturmaktadır. Bebek Mahallesi merkezinden ise boğaz boyunca sefer yapan deniz motorları ile bir çok Boğaz köyüne ulaşım mümkündür.



TAŞINMAZLARIN ÇEŞİTLİ MERKEZLERE UZAKLIKLARI (KUŞ UÇUŞU)			
Boğaz Köprüsü	5,5 km	F.S.M Köprüsü	7,5 km
Karaköy	9 km	Eminönü	9,5 km
Levent	2,5 km	Maslak	5,7 km
Beşiktaş Merkez	5,2km	Mecidiyeköy	4 km
Üsküdar	10 km	Kadıköy	14 km
Atatürk Havalimanı	30 km	Sabiha Gökçen Havalimanı	35,6 km

5.2.GAYRİMENKULÜN TANIMI ve ÖZELLİKLERİ

- Değerleme konusu gayrimenkuller, İstanbul İli, Beşiktaş İlçesi, Bebek (Etiler) Mahallesi, , 578 Ada, 3 Parsel numarasında 617,00 m² arsa alanlı kargir evdir.
- Taşınmaz, bodrum +zemin + 1 Normal kattan oluşan toplam 3 katlı kargir binadır.
- Taşınmazın bodrum katı projesine göre 227,37 m² brüt kat alanına sahip olup, projesine göre depo, ısıtma merkezi, yakıt deposu ve diğer hacimlerinden oluşmaktadır. Mevcut durumda bodrum katta kasalar, kalorifer dairesi, arşiv, mutfak, yemekhane ve wc hacimleri bulunmaktadır.
- Zemin kat projesine göre 188,87 m² brüt alanlı olup salon, 1 adet oda, çalışma odası, mutfak, merdiven kovası ve WC hacimden oluşmaktadır. Mevcut durumda zemin katta müsteri ve servis holü, 1 adet ofis bölümü ve merdiven kovası yer almaktadır.
- 1. normal kat projesine göre 171,65 m² brüt kat alanına sahip olup, 3 adet yatak odası, hol, banyo ve merdiven kovası hacimlerinden oluşmaktadır. Mevcut durumda 1. normal katta şubenin farklı birimlerinin bulunduğu müdür odası, 1 adet ofis ve servis holü bulunmaktadır.
- Binanın toplam brüt alanı 603,89 m² 'dir.

5.2.1. GAYRİMENKULÜN YAPISAL İNŞAAT ÖZELLİKLERİ

Yapı Tarzı	:	Betonarme
Yapı Sınıfı	:	4-B
Yapının Yaşı	:	24
Kat Adedi	:	Bodrum, zemin, 1 normal kat
Dış Cephe	:	Taşınmazın ön cephesi alüminyum kopozit levha ile kaplı, diğer cepheleri, plastik boya ile sıvanmıştır.
Kapalı Alan (m ²)	:	603,89 m ²
Güvenlik	:	Mevcut
Sosyal Tesis	:	Mevcut Değil
Doğalgaz	:	Mevcut
Elektrik	:	Mevcut
Su	:	Mevcut
Kanalizasyon	:	Mevcut
Isıtma Sistemi	:	Doğalgaz-merkezi

5.2.2. FİZİKSEL ÖZELLİKLERİ

İnşaat Kalitesi	:	İyi
Malzeme Kalitesi	:	İyi
Fiziksel Eskime	:	%20(tadilat yapılmış)
Altyapı	:	Tam

5.2.3. GAYRİMENKULÜN TEKNİK ÖZELLİKLERİ

Değerlemesi yapılan taşınmazın bulunduğu bölgede her tür teknik altyapı mevcuttur.

5.3.GAYRİMENKULÜN YASAL İNCELEMELERİ

5.3.1. TAPU İNCELEMELERİ

5.3.1.1. TAPU KAYITLARI

TAPU KAYIT BİLGİLERİ	
İLİ	: İSTANBUL
İLÇESİ	: BEŞİKTAŞ
MAHALLESİ	: BEBEK
KÖYÜ	: ---
SOKAĞI	: ---
MEVKİİ	: ---
SINIRI	: PLANINDADIR
PAFTA NO	: 66
ADA NO	: 578
PARSEL NO	: 3
YÜZÖLÇÜMÜ	: 617,00 m ²
NİTELİĞİ	: KARGİR EV
YEVMIYE NO	: 7785
CİLT NO	: 10
SAHİFE NO	: 956
EDİNİM TARİHİ	: 27.10.2010
MALİK	: HALK GAYRİMENKUL YATIRIM ORTAKLIĞI A.Ş. HİSSESİ: TAM

5.3.1.2. TAKYİDAT BİLGİSİ VE DEVREDİLMESİNE İLİŞKİN KISITLAR

DEĞERLEMESİ YAPILAN GAYRİMENKULLER İLE İLGİLİ HERHANGİ BİR TAKYİDAT (DEVREDİLEBİLMESİNE İLİŞKİN SINIRLAMA) OLUP OLMADIĞI HAKKINDA BİLGİ DEVREDİLEMESİNE İLİŞKİN KISITLAMAR

66 Pafta 578 Ada 3 Parsel
REHİNLER BÖLÜMÜNDE: 30.11.2012 tarihinde, Beşiktaş Tapu Müdürlüğü'nden alınan yazılı takyidat belgesine göre taşınmaz üzerinde herhangi bir rehin kaydına rastlanmamıştır.
ŞERHLER BÖLÜMÜNDE: 30.11.2012 tarihinde, Beşiktaş Tapu Müdürlüğü'nden alınan yazılı takyidat belgesine göre taşınmaz üzerinde herhangi bir şerh kaydına rastlanmamıştır.
BEYANLAR BÖLÜMÜNDE: 30.11.2012 tarihinde, Beşiktaş Tapu Müdürlüğü'nden alınan yazılı takyidat belgesine göre taşınmaz üzerinde herhangi bir beyan kaydına rastlanmamıştır.

5.3.2. BELEDİYE İNCELEMESİ

5.3.2.1. İMAR DURUMU

Değerleme konusu parsel; İstanbul İli, Beşiktaş İlçesi, Bebek Mahallesi, 66 pafta, 578 ada, 3 parselin 18.06.1993 tasdik tarihli, 1/5000 ölçekli Beşiktaş Geri Görünüm ve Etkilenme Bölgesi Revizyon Nazım İmar Planı ve 10.12.1993 tasdik tarihli 1/1000 ölçekli Beşiktaş Geri Görünüm ve Etkilenme Bölgesi Revizyon Uygulama İmar Planı kapsamında, 10.01.1952 onanlı mevzi imar planının geçerli olduğu alanda h= 6.50 m. irtifaında, ayrı blok inşaat nizamında, " B1 Tipi-Mahalli Ticaret" alanında yapılanma şartlarına sahiptir.

5.3.2.2. İMAR DOSYASI İNCELEMESİ

Taşınmazlardan 578 ada 3 parsel nolu taşınmazın Beşiktaş Belediye arşivinde incelenen dosyasında

- ✓ 14.01.1987 tarihli 11210 sayılı "Mimari Proje",
- ✓ 28.03.1987 / 13-1cilt, 18 sayfa numaralı "Yapı Ruhsatı",
- ✓ 05.02.1992 tarihli 91/1502 sayılı "Yapı Kullanma İzin Belgesi", görülmüştür.

5.3.2.3. ENCÜMEN KARARLARI, MAHKEME KARARLARI, PLAN İPTALLERİ V.B. DİĞER BENZER KONULAR

ENCÜMEN KARARLARI, MAHKEME KARARLARI, PLAN İPTALLERİ V.B. DİĞER BENZER KONULAR

Beşiktaş Belediyesi'nde yapılan incelemede herhangi encümen kararına rastlanmamıştır.

5.3.2.4. YAPI DENETİM FİRMASI

YAPI DENETİM KURULUŞU VE DENETİMLERİ DEĞERLEMESİ YAPILAN PROJELER İLE İLGİLİ OLARAK, 29/6/2001 TARİH VE 4708 SAYILI YAPI DENETİMİ HAKKINDA KANUN UYARINCA DENETİM YAPAN YAPI DENETİM KURULUŞU (TİCARET ÜNVANI, ADRESİ VB.) VE DEĞERLEMESİ YAPILAN GAYRİMENKUL İLE İLGİLİ OLARAK GERÇEKLEŞTİRDİĞİ DENETİMLER HAKKINDA BİLGİ

Değerleme konusu taşınmaz 29.06.2001 Tarih ve 4708 sayılı "Yapı Denetimi Hakkında Kanun" yürürlüğe girmeden önce inşa edildiğinden yapı denetimine tabi değildir.

5.3.3. SON 3 YIL İÇERİSİNDEKİ HUKUKİ DURUMDAN KAYNAKLI DEĞİŞİM

DEĞERLEMESİ YAPILAN GAYRİMENKUL İLE İLGİLİ VARSA SON ÜÇ YILLIK DÖNEMDE GERÇEKLEŞEN ALIM-SATIM İŞLEMLERİNE VE GAYRİMENKULÜN HUKUKİ DURUMUNDA MEYDANA GELEN DEĞİŞİKLİKLERE (İMAR PLANINDA MEYDANA GELEN DEĞİŞİKLİKLER, KAMULAŞTIRMA İŞLEMLERİ V.B.) İLİŞKİN BİLGİ

TAPU SİCİL MÜDÜRLÜĞÜ BİLGİLERİ (Son Üç Yılda Gerçekleşen Alım-Satım Bilgileri)	: Taşınmazlar; 27.10.2010 tarihinde 7785 yevmiye no ile Halk Gayrimenkul Yatırım Ortaklığı A.Ş. adına "Ticaret Şirketlerine Ayni Sermaye Konulması" işleminden tescil edilmiştir.
BELEDİYE BİLGİLERİ (İmar Planında Meydana Gelen Değişiklikler, Kamulaştırma İşlemleri V.B. Bilgiler)	: Değerleme konusu parsel; İstanbul İli, Beşiktaş İlçesi, Bebek Mahallesi, 66 pafta, 578 ada, 3 parselin 18.06.1993 tasdik tarihli, 1/5000 ölçekli Beşiktaş Geri Görünüm ve Etkilenme Bölgesi Revizyon Nazım İmar Planı ve 10.12.1993 tasdik tarihli 1/1000 ölçekli Beşiktaş Geri Görünüm ve Etkilenme Bölgesi Revizyon Uygulama İmar Planı kapsamında, 10.01.1952 onanlı mevzi imar planının geçerli olduğu alanda h= 6.50 m. irtifainda, ayrı blok inşaat nizamında, "B1 Tipi-Mahalli Ticaret" alanında yapılanma şartlarına sahiptir.

5.4. DEĞERLEMESİ YAPILAN PROJE

EĞER BELİRLİ BİR PROJEYE İSTİNADEN DEĞERLEME YAPILIYORSA, PROJEYE İLİŞKİN DETAYLI BİLGİ VE PLANLARIN VE SÖZ KONUSU DEĞERİN TAMAMEN MEVCUT PROJEYE İLİŞKİN OLDUĞUNA VE FARKLI BİR PROJENİN UYGULANMASI DURUMUNDA BULUNACAK DEĞERİN FARKLI OLABİLECEĞİNE İLİŞKİN AÇIKLAMA

Değerleme projeye istinaden yapılmamıştır.

6. DEĞERLEME ÇALIŞMALARI

6.1. DEĞERLEME ÇALIŞMALARINDA KULLANILAN YÖNTEMLER

Değerleme tekniği olarak ülkemizde ve uluslararası platformda kullanılan 3 temel yöntem bulunmakta olup bunlar Maliyet Yöntemi, Emsal Karşılaştırma Yöntemi ve Gelir yöntemleridir.

MALİYET YÖNTEMİ: Bu yöntemde, var olan bir yapının günümüz ekonomik koşulları altında yeniden inşa edilme maliyeti gayrimenkulün değerlemesi için baz kabul edilir. Bu anlamda maliyet yaklaşımının ana ilkesi kullanım değeri ile açıklanabilir. Kullanım değeri ise, "Hiçbir şahıs ona karşı istek duymasa veya onun değerini bilmeseye bile malın gerçek bir değeri vardır" şeklinde tanımlanmaktadır.

Bu yöntemde gayrimenkulün önemli bir kalan ekonomik ömür beklentisine sahip olduğu kabul edilir. Bu nedenle gayrimenkulün değerinin fiziki yıpranmadan, fonksiyonel ve ekonomik açıdan demode olmasından dolayı zamanla azalacağı varsayılır. Bir başka deyişle, mevcut bir gayrimenkulün bina değerinin, hiçbir zaman yeniden inşa etme maliyetinden fazla olamayacağı kabul edilir.

EMSAL KARŞILAŞTIRMA YÖNTEMİ: İşyeri türündeki gayrimenkul değerlemesinde en güvenilir ve gerçekçi yaklaşım piyasa değeri yaklaşımıdır. Bu değerlendirme yönteminde bölgede değerlendirilmesi istenilen gayrimenkul ile ortak temel özelliklere sahip karşılaştırılabilir örnekler incelenir. Emsal karşılaştırma yaklaşımı aşağıdaki varsayımlara dayanır.

- Analiz edilen gayrimenkulün türü ile ilgili olarak mevcut bir pazarın varlığı peşinen kabul edilir.
- Bu piyasadaki alıcı ve satıcıların gayrimenkul hakkında oldukça iyi düzeyde bilgi sahibi olduğu ve bu nedenle zamanın önemli bir faktör olmadığı kabul edilir.
- Gayrimenkulün piyasada makul bir satış fiyatı ile makul bir süre için kaldığı kabul edilir.
- Seçilen karşılaştırılabilir örneklerin değerlemeye konu gayrimenkul ile ortak temel özelliklere sahip olduğu kabul edilir.
- Seçilen karşılaştırılabilir örneklere ait verilerin, fiyat düzeltmelerinin yapılmasında günümüz sosyo-ekonomik koşulların geçerli olduğu kabul edilir.

GELİR YÖNTEMİ: Taşınmazların değeri, yalnızca getirecekleri gelire göre saptanabiliyorsa-örneğin kiralık konut ya da iş yerlerinde- sürüm bedellerinin bulunması için gelir yönteminin uygulanması kuraldır. Gelir yöntemi ile üzerinde yapı bulunan bir taşınmazın değerinin belirlenmesinde ölçüt, elde edilebilecek net gelirdir. Bu net gelir; yapı, yapıya ilişkin diğer yapısal tesisler ve arsa payından oluşur. Arsanın sürekli olarak kullanılma olasılığına karşın, bir yapının kullanılma süresi kısıtlıdır. Bu nedenle net gelirin parasal karşılığının saptanmasında arsa, yapı ve yapıya ilişkin diğer yapısal tesislerin değerleri ayrı kısımlarda belirlenir.

Net gelir, gelir getiren taşınmazın yıllık işletme brüt gelirinden, taşınmazın boş kalmasından oluşan gelir kaybı ve işletme giderlerinin çıkarılması ile bulunur. Net gelir, yapı gelir ve arsa gelirinden oluşmaktadır. Arsa geliri, arsa değerinin bölgedeki taşınmaz piyasasında geçerli olan taşınmaz faiz oranınca getireceği geliri ifade eder. Yapı geliri yapının kalan kullanım süresi boyunca bölgedeki taşınmaz piyasasında geçerli olan taşınmaz reel faizi oranında getirdiği gelir ile yapının kalan kullanım süresi temel alınarak ayrılacak yıllık amortisman miktarının toplamından oluşmaktadır.

6.2. DEĞERLEME İŞLEMİNİ ETKİLEYEN FAKTÖRLER

Değerleme işlemi olumsuz yönde etkileyen herhangi bir faktör bulunmamaktadır.

6.3.TAŞINMAZIN DEĞERİNİ ETKİLEYEN FAKTÖRLER

➤ OLUMSUZ YÖNDE ETKİLEYEN FAKTÖRLER

- Taşınmazın değerini olumsuz yönde etkileyen herhangi bir faktöre rastlanmamıştır.

➤ OLUMLU YÖNDE ETKİLEYEN FAKTÖRLER

- Taşınmazın Beşiktaş İlçesinin merkezi mahallelerinden birinde konumlu olması,
- Ticaret ve Hizmet Merkezi olan bir bölgede konumlu olması,
- Ulaşım açısından kolay erişilebilir bir bölgede konumlu olması,
- Beşiktaş-Levent-Maslak aksına yakın konumlu olması,
- Yakın çevresinde özel eğitim tesis, özel sağlık kurumları gibi sosyal donatı alanlarının bulunması,
- Ticari faaliyetlerin yoğun olduğu bir bölgede konumlu olması,

6.4.DEĞERLEME İŞLEMİNDE KULLANILAN VARSAYIMLAR, DEĞERLEME YÖNTEMLERİ VE BUNLARIN KULLANILMA NEDENLERİ

Değerlemede, **emsal karşılaştırma** yöntemi ve **gelir** yöntemi (direkt kapitalizasyon) kullanılmıştır. Değerlemede mevcut ekonomik koşulların devam edeceği varsayılmıştır.

Değerleme, gayrimenkulün konumu, yasal durumu, kat sayısı, üzerindeki yapının fiziksel durumu göz önünde bulundurularak yapılmıştır.

6.5.DEĞER TESPİTİNE İLİŞKİN PİYASA ARAŞTIRMASI VE BULGULARI

EMSAL ARAŞTIRMASI

SATILIK EMSALLER

NO	DURUM	ALAN m ²	FİYAT TL	AÇIKLAMA	BİRİM FİYAT TL/M ²	İRTİBAT
1	SATILIK	850	12.502.000	Etiler'de Nispetiye Caddesi'ne yakın konumlu , ara sokakta yer alan, 4 katlı, iş yerine uygun villa,	14.708	BEST EMLAK 0 533 749 34 88
2	SATILIK	900	14.288.000	Etiler'de Nispetiye Caddesi'nde konumlu değerleme konusu taşınmaza oldukça yakın, 4 katlı, iş yerine uygun villa,	15.876	BEST EMLAK 0 533 749 34 88
4	SATILIK	350	7.144.000	Etiler'de Nispetiye Caddesi'ne çok yakın konumlu , ara sokakta yer alan, 2 katlı, iş yerine uygun villa,	20.411	MİM-ART MİMARLIK GAYRİMENKUL DANIŞMANLIK 0 535 598 62 67
5	SATILIK	350	7.144.000	Etiler'de Nispetiye Caddesi'ne paralel sokakta konumlu, 2 katlı, iş yerine uygun villa,	20.411	ARTHUR MILLER 0 555 534 90 57
6	SATILIK	700	18.580.000	Nispetiye Caddesi üzerinde konumlu, kurumsal kiracısı olduğu belirtilen, cadde üzerinde ticari yoğunluğun fazla olduğu noktada yer alan, 4 katlı bina	26.543	CENGİZ EMLAK 0 212 270 00 78
7	SATILIK	975	25.004.000	Nispetiye Caddesi üzerinde konumlu, değerleme konusu taşınmaza yakın konumda yer alan, 4 katlı iş yeri amaçlı kullanılan villa, 35.000 USD kira getirisine sahip	25.645	NEWYORK GAYRİMENKUL 0 533 492 99 77
8	SATILIK	500	23.225.000	Nispetiye Caddesi üzerinde konumlu, kurumsal kiracısı olduğu belirtilen, cadde üzerinde ticari yoğunluğun fazla olduğu noktada yer alan işyerine uygun villa, pazarlık payı bulunduğu belirtilmiştir.	46.450	KENT GAYRİMENKUL 0 532 524 11 84
9	SATILIK	650	13.395.000	Nispetiye Caddesi'nde 1. Levent mevkiinde konumlu, villa	20.608	KENT GAYRİMENKUL 0 532 524 11 85
10	SATILIK	975	16.257.500	Nispetiye Caddesi mevkiinde konumlu, banka kiracısı olan, 4 katlı villa	16.674	PRIVATE GAYRİMENKUL DANIŞMANLIK 0 532 518 01 11
11	SATILIK	724	8.037.000	Nispetiye Caddesine paralel sokakta konumlu, 3 katlı yeni villa	11.101	CENTURY 21 Maxima Gayrimenkul 0 532 251 02 37
12	SATILIK	350	6.072.400	Etiler Nispetiye Caddesinde, bahçeli müstakil cafe,restaurant (kurumsal) firmalara 20.000-25.000 USD kira getirisi olan, 2 katlı 350 m ² villa, 250 m ² bahçesi bulunmaktadır.	17.350	MERT GAYRİMENKUL 0 532 334 22 00
13	SATILIK	800	10.716.000	Etiler'de Nispetiye Caddesine, Dünyagöz Hastanesine yakın, iş yeri kullanımına uygun, 800 m ² kullanım alanı, 600 m ² bahçe kullanımı mevcut olan asansörlü, otoparklı, 4 katlı müstakil villa, 30.000 USD kira getirisi	13.395	SİZE ÖZEL GAYRİMENKUL 0 532 311 66 16
14	SATILIK	1.200	26.790.000	Nispetiye Caddesi Akmerkez mevkiinde konumlu, 50.000 USD kira getirisi olan villa	22.325	Sahibinden

6.6.SATIŞ DEĞERİ TESPİTİ

6.6.1. EMSAL KARŞILAŞTIRMA YÖNTEMİ İLE DEĞER TESPİTİ

Emsal karşılaştırma yöntemi çerçevesinde; Rapor'un 6.5. başlığı altında detayları verilen emsal ve piyasa araştırmaları sonucunda değerlendirme konusu taşınmaz için **20.500,-TL/m²** değer olarak alınmasının uygun olduğu kanaatine varılmıştır.

EMSAL KARŞILAŞTIRMA YÖNTEMİNE GÖRE DEĞER		
Alanı (m ²)	Birim Satış Değeri (TL/m ²)	Satış Değeri KDV Hariç (TL)
603,89	20.500 TL	12.379.745 TL

6.6.2. MALİYET YÖNTEMİ İLE DEĞER TESPİTİ

Değerleme konusu taşınmaz için maliyet yöntemi kullanılmamıştır.

6.6.3. GELİR YÖNTEMİ İLE DEĞER TESPİTİ

Taşınmazın kira değeri, Rapor'un 6.5. başlığı altında detayları verilen kira emsalleri dikkate alınarak aylık **105 TL/m²/ay** olarak takdir edilmiştir. Bölgede Kapitalizasyon Oranı (**Ro**) **0,03-0,08** aralığında olabileceği düşünülmekte olup, **0,6** olarak alınmıştır.

GELİR KAPİTALİZASYONU YÖNTEMİ İLE DEĞER TESPİTİ					
Alanı (m ²)	Birim Kira Değeri (TL/m ² /ay)	Aylık Kira (TL/ay)	Yıllık Kira(TL/Yıl)	Ro	Değer(TL)
603,89	105	63.408	760.901	6,0%	12.681.690

6.7.KİRA DEĞERİ ANALİZİ VE KULLANILAN VERİLER

Emsallerin tamamı, taşınmazın bulunduğu cadde üzerinde ve çevresinde yer alan işyeri ve villa niteliktedir. Taşınmazın konumu, kat sayısı, yasal ve fiziksel durumu faktörleri dikkate alınarak taşınmaz için ortalama **105 TL/m²/ay** takdir edilmiştir.

NO	DURUM	ALAN m ²	KİRA (TL/AY)	AÇIKLAMA	BİRİM KİRA TL/M ² /AY	İRTİBAT
1	KİRALIK	550	89.325	ETİLER NİSPETİYE CADESİN'DE İYİ KONUMDA BULUNAN VİLLA	162	KENT GAYRİMENKUL 0 532 524 11 84
2	KİRALIK	400	76.820	Kurumsal firmaların bulunduğu, değerlendirme konusu taşınmazın karşı tarafında konumlu cadde üzerinde, merkezi konumunda,iskanlı,otoparklı,caddeye geniş cephe,800m ² arsa içinde 400 m ² triplex villa	192	BD GAYRİMENKUL 0 507 201 65 24
3	KİRALIK	500	50.000	NİSPETİYE CADESİNİN MERKEZİNDE, BİG CHEİF RESTORANT' IN ÇOK YAKININDA, GÜNAYDIN REST, VE HARWARD CAFE LOKASYONUNDA 600 m ² BAHÇE KULLANIMLI VE 500 m ² KAPALI KULLANIM ALANLI	100	ARTHUR MILLER 0 555 534 90 57
4	KİRALIK	360	50.000	Etiler Nispetiye Caddesi üzerinde, değerlendirme konusu taşınmaza yakın, 3 katlı villa	139	SUAT DEMİR EMLAK BİLGİ BANKASI 0 533 552 43 81
5	KİRALIK	1.200	107.190	Etiler Nispetiye Caddesine 39 m. cephe 630 m ² taban oturumlu olan toplam da 1.200 m ² kullanımlı villa	89	BAŞARI GAYRİMENKUL 0 532 348 35 57
6	KİRALIK	440	53.595	Etiler Nispetiye Caddesine 39 m. cephe 630 m ² taban oturumlu olan toplam da 1.200 m ² kullanımlı villa	122	CENTURY 21 Maxima Gayrimenkul 0 532 251 02 37

6.8.GAYRİMENKUL VE BUNA BAĞLI HAKLARIN HUKUKİ DURUMUNUN ANALİZİ

Taşınmazlara ait incelemeler ilgili Belediye ve Tapu Sicil Müdürlüğü'nde yapılmış olup, hukuki açıdan herhangi bir kısıtlayıcı durum görülmemiştir.

6.9.BOŞ ARAZİ VE GELİŞTİRİLMİŞ PROJE DEĞERİ ANALİZİ VE KULLANILAN VERİ VE VARSAYIMLAR İLE ULAŞILAN SONUÇLAR

Değerleme konusu taşınmazın boş arsa değeri tespiti yapılmamıştır.

6.10. EN YÜKSEK VE EN İYİ KULLANIM ANALİZİ

Taşınmazın en etkin ve en verimli kullanımı; mevcut kullanımı ile aynıdır.

6.11. MÜŞTEREK VEYA BÖLÜNMÜŞ KISIMLARIN DEĞERLEME ANALİZİ

Değer tespiti binanın tamamı için yapılmış olup, müşterek ve bölünmüş kısımlar bulunmamaktadır. Bina bir bütün olarak değerlendirilmiştir

6.12. HASILAT PAYLAŞIMI VEYA KAT KARŞILIĞI YÖNTEMİ İLE YAPILACAK PROJELERDE, EMSAL PAY ORANLARI

Hasilat paylaşımı veya kat karşılığı yöntemi söz konusu değildir.

7. ANALİZ SONUÇLARININ DEĞERLENDİRİLMESİ

7.1. FARKLI DEĞERLEME METOTLARININ VE ANALİZİ SONUÇLARININ UYUMLAŞTIRILMASI VE BU AMAÇLA İZLENEN YÖNTEMİN VE NEDENLERİNİN AÇIKLAMASI

Değer; emsal karşılaştırma yöntemi ile tespit edilmiş, bu yöntemle tespit edilen değer test edilmesine yönelik olarak gelir yöntemi kullanılmıştır.

Emsal karşılaştırma yöntemi ile taşınmazın değeri **12.379.745,-TL**,

Gelir kapitalizasyonu yöntemi ile **12.681.690,-TL** olarak hesaplanmıştır.

Değer takdirinde, her iki yöntem ile bulunan değerlerin ortalaması verilmiştir.

7.2. ASGARİ BİLGİLERDEN RAPORDA VERİLMİYENLERİN NİÇİN YER ALMADIKLARININ GEREKÇELERİ

Asgari bilgilerden verilmeyen herhangi bir bilgi bulunmamaktadır.

7.3. YASAL GEREKLERİN YERİNE GETİRİLİP GETİRİLMEDİĞİ VE MEVZUAT UYARINCA ALINMASI GEREKEN İZİN VE BELGELERİN TAM VE EKSİKSİZ OLARAK MEVCUT OLUP OLMADIĞI HAKKINDA GÖRÜŞ

Değerleme konusu taşınmazlar tapu kayıtlarında "kargir ev" niteliğinde olup, iskan alınmış ve cins tashihi yaptırılmıştır. İskan alınmış ve cins tashihi yaptırılarak yasal sürecini tamamlamıştır.

7.4. DEĞERLEMESİ YAPILAN GAYRİMENKULÜN, GAYRİMENKUL YATIRIM ORTAKLIKLARI PORTFÖYÜNE ALINMASINDA SERMAYE PİYASASI MEVZUATI ÇERÇEVESİNDE, BİR ENGEL OLUP OLMADIĞI HAKKINDA GÖRÜŞ

Değerleme konusu taşınmazların Gayrimenkul Yatırım Ortaklığı portföyünde yer almasında, Sermaye Piyasası Mevzuatı çerçevesinde herhangi bir engel bulunmamaktadır.

8. SONUÇ

8.1.SORUMLU DEĞERLEME UZMANININ SONUÇ CÜMLESİ

Değerleme uzmanlarının konu ile ilgili yaptıkları analiz ve ulaştıkları sonuçlara katılıyorum.

8.2. NİHAİ DEĞER TAKDİRİ

8.2.1. SATIŞ DEĞERİ TAKDİRİ

TAŞINMAZIN TOPLAM SATIŞ DEĞERİ		
Satış Değeri KDV Hariç (TL)	Satış Değeri KDV Dahil (TL)	Satış Değeri KDV Hariç (USD)
12.530.000 TL	14.785.400	7.013.714

Değerleme konusu taşınmazların toplam KDV Hariç toplam satış değeri;
12.530.000,-TL (Onikimilyonbeşyüzotuzbin Türk Lirası) olarak takdir edilmiştir.

8.2.2. KİRA BEDELİ TAKDİRİ

GAYRİMENKULÜN TOPLAM KİRA DEĞERİ				
Alanı (m ²)	Birim Kira Değeri (TL/m ² /ay)	Aylık Kira (TL/ay)	Yıllık Kira Değeri (TL/Yıl)	Kira Değeri (USD/ay)
603,89	105	63.408	760.901	35.493

8.2.3. SİGORTA DEĞERİ TAKDİRİ

SİGORTAYA ESAS DEĞER			
Alanı (m ²)	Yapı Sınıfı	Birim Değeri (TL/m ²)	Sigortaya Esas Değeri(TL)
603,89	IV-B	695	419.704

*(30.11.2012 tarihi itibari ile T.C. Merkez Bankası USD satış kuru 1,7865.-TL'dir).

GÖREVLİ DEĞERLEME UZMANI

Mehmet Emin KIZILBOĞA
SPK Lisans NO:401040
İşletmeci/Kontrolör

SORUMLU DEĞERLEME UZMANI

Özgün BEKAR
SPK LİSANS NO:400425
Şehir Plancısı/Genel Müdür